

## メニコンお客様センターのご案内

取扱方法や製品に関するお問い合わせは、メニコンお客様センターまでご連絡ください。レンズの装着上で異常や違和感を感じた場合は、眼科医にご相談ください。

メールでのお問い合わせ

メニコン お問い合わせ 検索  
www.menicon.co.jp/ask/



※機種によって利用できない場合があります。  
※傷、汚れ、破損、光の反射などによっては読み取れない場合があります。

電話でのお問い合わせ

0120-103109  
受付時間/9:00~18:00 ※日・祝日を除きます。

メニコンのホームページ

メニコン 検索  
www.menicon.co.jp



※機種によって利用できない場合があります。  
※傷、汚れ、破損、光の反射などによっては読み取れない場合があります。

監修:医師 金子京華  
制作:株式会社メニコン/名古屋市中央区葵三丁目21番19号

RDMRKIG004-2022070510  
2022070510

## ⚠️ 安全・安心のために

●本レンズは眠る前には必ずはずしてください。

レンズをつけたまま眠ると、眼障害につながる場合があります。



●装着時間を正しく守ってください。

装着時間には個人差があります。眼科医に指示された時間内で使用してください。



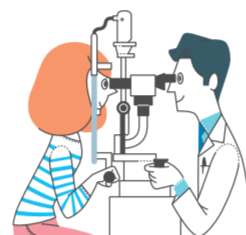
●取扱方法を守り正しくご使用ください。

レンズやケア用品の取扱方法を誤ると眼障害につながります。レンズやケア用品(特にレンズケース)は常に清潔に保ち、正しい取扱方法を守ってください。



●定期検査を必ず受けてください。

自覚症状がなく調子よく装着していても眼やレンズにキズがついたり、眼障害が進行していたりすることがあります。異常がなくても眼科医に指示された定期検査を必ず受けてください。



●異常を感じたら、直ちに眼科医の診察を受けてください。

レンズをつける前に、毎日、ご自分で眼やニや充血がないか、またレンズをつけた後も装着感に問題がないかを確認し、これらの異常を感じたら、すぐにレンズの装着を中止し眼科医の診察を受けてください。



●破損などの不具合があるレンズは、絶対に使用しないでください。

レンズをつける前に、レンズに破損などの不具合がないかを必ず確認し、不具合が認められたレンズは絶対に使用しないでください。装着中にレンズの破損などによる自覚症状が発生し、自覚症状が改善しない場合は眼科医の診察を受けてください。



●運転中にレンズがずれたり、はずれたりした場合は、運転を中止してください。

事故につながる恐れがあります。



●自分のレンズを他人に貸したり、他人のレンズを使用したりしないでください。

他人のレンズを装着すると、眼障害につながります。



# 取扱説明書

終日装着  
ハードコンタクトレンズ

●ROSE K2™

●ROSE K2 NC™

●ROSE K2 IC™

●ROSE K2 PG™

●ROSE K2-T™

●ROSE K2-T NC™

●ROSE K2-T IC™

●ROSE K2-T PG™

販売名:メニコンローズK  
承認番号:22800BZX00457000

販売名:メニコンローズK-T  
承認番号:22900BZX00397000



コンタクトレンズは眼に直接のせて使用する「高度管理医療機器」です。必ず眼科医の指示を受けてお求めください。コンタクトレンズやケア用品の取扱方法を誤ると、角膜潰瘍などの重い眼障害につながる場合があります。コンタクトレンズとケア用品を安全に取り扱うために、必ず添付文書と取扱説明書をよく読んでからご使用ください。取扱方法や製品に関するお問い合わせは、メニコンお客様センターまでご連絡ください。(詳しくは裏表紙)

## ⚠️ 使用上のご注意

●レンズはていねいに取り扱いってください。

キズがついたり、破損したりすることがあります。なお、レンズにキズがつくと、装着中に破損する場合があります。



●レンズに化粧品・ハンドクリーム・ヘアスプレー・薬品・油類などは絶対につけないでください。

レンズが変質して、使用できなくなります。また、眼に悪い影響を与え、装着を中止しなければならないことがあります。



●ティッシュペーパーなどの紙類やメガネふきなどの布類、また爪などでレンズをこすらないでください。

レンズにキズや汚れがついたり、破損したりすることがあります。



●強くこすり洗いをしたときなどにレンズが裏返る(反転する)ことがあります。装着前には確認してください。

反転したレンズを装着すると、眼障害につながる恐れがあります。絶対に装着しないでください。



●レンズのつけ・はずしが正しくできない場合は、眼科医に相談してください。



●レンズ装着中は、眼を手でこすらないでください。

ずれたり、はずれたりすることがあります。



●洗髪、洗顔時にシャンプーや石けんなどが眼に入らないようにしてください。

視界がくもったり、ぼやけたり、眼に刺激を感じたりすることがあります。また、これらの成分によりレンズが使用できなくなることがあります。



●レンズのケアは、O2ケアシリーズ(O2ケアアミノソラ、抗菌O2ケアミルファ、O2ケア)の使用をお勧めします。

他のケア用品を使用すると、レンズに悪い影響を与え、くもったり見えにくくなったりすることがあります。



●装着中に使用する目薬は防腐剤を含まない人工涙液をおすすめします。

それ以外の目薬は眼科医の指示を受けて使用してください。目薬の成分がレンズに悪い影響を与えることがあります。



●眼の乾燥を感じたら意識的にまばたきをしてください。

眼が乾燥しやすい状況(風の強い日、冷・暖房で空気の乾燥しているところ)では、ずれたり、はずれたりすることがあります。



●激しいスポーツをするときは眼に衝撃を受けないようにしてください。

ボールなどが眼や顔に当たると、ずれたりはずれたり破損したりすることがあります。

視力や眼に異常を感じた場合は、すぐにレンズの装着を中止し、眼科医に相談してください。



●水泳のときはレンズをはずしてください。



●レンズを熱湯につけたり、高温の場所に置かないでください。

レンズは熱に弱いので、反転したり、変形したりすることがあります。



●床などにレンズを落とした場合は、指先を水でぬらし、レンズを吸い付けるように軽くふれ、引きずることなく真上に拾い上げてください。

レンズを押さえついたり引きずったりすると、レンズにキズがついたり破損したりすることがあります。



●レンズは直射日光および凍結を避けて、室温で保管してください。



●冬季など低温時での洗浄やすすぎは特にていねいに行ってください。

指先が思うように動かず、レンズを破損することがあります。

洗浄には十分注意し、すすぎにはぬるま湯(人肌程度の温度)を使用することをおすすめします。



●旅行のときは滞在期間に合わせて、メガネ・ケア用品などを用意してください。



⚠️ ROSE K2-T™・ROSE K2-T NC™・ROSE K2-T IC™・ROSE K2-T PG™をご使用の方に特にご注意ください

●研磨剤入りのケア用品を使用しないでください。





## レンズを取り扱う前に

- 眼やレンズをキズつけないために、爪は短く切り、丸くなめらかに整えてください。
- レンズにふれる前には、手を石けんでよく洗い、水道水でよくすすいでください。
- レンズの左・右眼用を間違えないように、レンズのつけ・はずしはいつも同じ眼から行ってください。
- レンズを取り扱うときは、化粧品等がレンズにつかないようにしてください。
- 化粧をするときはレンズをつけてから、レンズをはずすときは眼のまわりの化粧品がレンズにつかないようにしてください。
- レンズの紛失やキズ・汚れを防ぐためにも、レンズのつけ・はずしは落としても見つけやすく、汚れにくい清潔な場所で行ってください。

## レンズのチェック

### レンズの異常を確認

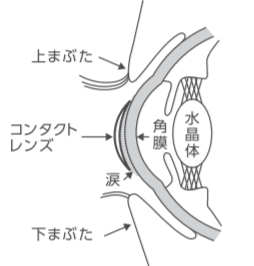
レンズをつける前に汚れがついていないか、またキズや破損などがないか、よく確認してください。レンズに異常がある場合は装着せず、メニコンお客様センターにご連絡ください。

装着の際に、レンズにほこりなどがついた場合は、水道水(流水)ですすいでください。

- レンズをすすぐときには、レンズをホルダーに収納し、ホルダーごと水道水(流水)ですすいでください。

## レンズがずれたときのアドバイス

- レンズがずれた場合は、あわてずレンズがどこにあるかを確かめてください。レンズが眼の裏側に入ってしまうことは絶対にありませんので、落ち着いて探してください。
- 指先で直接レンズにふれて戻さないでください。眼をキズつける恐れがあります。



## 装用スケジュール

レンズの装用に慣れるまでのスケジュールは個人差があります。必ず眼科医の指示に従って、あなたに最も合ったスケジュールで慣らしてください。

### 装用スケジュール例

装用日数	1日目	2日目	3日目	4日目	5日目	6日目	7日目から
装用時間	6時間	8時間	10時間	12時間	14時間	16時間	終日装用

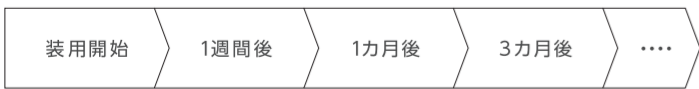
### 装用を中断後、再開する場合

- 【1週間未満の中断】 中断する前の装用時間から2～4時間減らし、翌日から徐々に時間を延長します。
- 【1週間以上1か月未満の中断】 中断する前の装用時間から6～8時間減らし、翌日から徐々に時間を延長します。
- 【1か月以上の中断】 眼科医の検査を受けてから指示に従って装用を開始してください。

## 定期検査

定期検査は、眼障害の早期発見やレンズについてのキズや汚れの状態の確認をするための大切な検査です。下記のスケジュール①または②に従って必ず検査を受けてください。

### 定期検査受診スケジュール①



以降3か月毎に必ず検査を受けてください。

### 定期検査受診スケジュール②

眼科医の指示に従って必ず検査を受けてください。

**推奨ケア用品によるレンズケアを正しく行ってもレンズが汚れやすい場合は…**

別途強力タンパク洗浄液 **プロージェント** もご使用いただけます。  
※ご使用前に、プロージェントの使用説明書を必ずお読みください。

## レンズのつけ方 ●指先の水分をふきとってください。

- 1 利き手の人さし指の先にレンズをのせます。**
- 2 鏡を見ながら利き手の中指で下まぶたを引き下げ、もう一方の手の人さし指で上まぶたをあげます。**
- 3 レンズをゆっくりと黒眼にのせます。**
- 4 ゆっくりまばたきをします。**
- 5 左右の見え方を確認してください。**

## レンズのはずし方 ●指先の水分をふきとってください。●レンズをはずすときには、まぶたやまつ毛の化粧品がレンズにつかないように注意してください。

- 1 鏡を見ながら眼を大きく開けて、レンズの位置を確かめます。**
- 2 はずす眼と同じ側の手の人さし指で目じりを押さえ、レンズより大きく眼をひらいたまま、耳側やや上方へひっぱってから、ゆっくりとまばたきをするとはずれます。**
- 3 もう一方の手のひらで、はずれて落ちるレンズを受け止めてください。**
- 4 本レンズは、はずしたらO<sub>2</sub>ケアシリーズでレンズケアを行ってください。**

## レンズがはずれにくい場合 ●左・右眼用どちらのレンズであるかを確認してください。

### 目じりの下がっている方

上まぶたを少しあげ気味にして、真横か耳側上方へひっぱります。

### 目じりの上がっている方

指を立て、できるだけ黒眼に近いところから目じりをひっぱります。

### レンズがはずれにくい場合やはりついた場合などに…

SPスポイトもご使用いただけます。

※ご使用前に、SPスポイトの使用説明書を必ずお読みください。

### レンズホルダーからの取り出し方

- 人さし指と親指の腹で、ホルダーをささむようにして軽く押さえ、レンズを取り出してください。
- ホルダーを無理に広げると戻らなくなります。

レンズのつけ方・はずし方・レンズケアなどの取扱方法が動画でご覧いただけます。下のQRコードを読み取り、ご使用のレンズを選択してご覧ください。  
<https://www.menicon.co.jp/movie/>

機種によって利用できない場合があります。

※QRコードは株式会社デンソーウェブの登録商標です。

## レンズがずれたときのなおし方 ●レンズを上から押さえないでください。白眼にレンズがはりつくことがあります。●指先の水分をふきとってください。

### レンズが耳側にずれたとき

- 鏡を鼻側に持ち、眼だけ鏡の方を見てください。
- 人さし指と中指で目じりを押さえ、レンズを固定させます。
- 鏡をゆっくり正面まで動かし、同時に黒眼をレンズのところまで動かします。

●レンズのずれをなおしている途中でまばたきをすると、レンズがはずれることがあります。

### レンズが鼻側にずれたとき

- 鏡を耳側に持ち、眼だけ鏡の方を見てください。
- 人さし指で目がしらを押さえ、レンズを固定させます。
- 鏡をゆっくり正面まで動かし、同時に黒眼をレンズのところまで動かします。

●レンズのずれをなおしている途中でまばたきをすると、レンズがはずれることがあります。

### レンズが上方にずれたとき

- 鏡を下方に持ち、眼だけ鏡の方を見てください。
- 人さし指で上まぶたを押さえ、レンズを固定させます。
- 鏡をゆっくり上方に動かし、同時に黒眼をレンズのところまで動かします。

●人さし指と中指の2本の指で下まぶたを押さえた方が、レンズを固定しやすい場合があります。

### レンズが下方にずれたとき

- 鏡を上方に持ち、眼だけ鏡の方を見てください。
- 人さし指で下まぶたを押さえ、レンズを固定させます。
- 鏡をゆっくり下方に動かし、同時に黒眼をレンズのところまで動かします。

●人さし指と中指の2本の指で下まぶたを押さえた方が、レンズを固定しやすい場合があります。

## 「O<sub>2</sub>ケアアミノソラ」「抗菌O<sub>2</sub>ケアミルファ」のレンズケア ●レンズをつける前、はずした後は、必ずレンズケアを行ってください。●ケア用品に表示されている記載事項や使用方法を必ずよく読んで、正しく行ってください。

- 1 保存液の準備**  
レンズケースに本液を約9分目まで入れます。
- 2 保存**  
①レンズをはずしてホルダーに収納します。  
②レンズケースのキャップをしめます。  
③一晩(4時間以上)保存します。
- 3 すすぎ・洗浄・すすぎ**  
①レンズをレンズホルダーごと、水道水(流水)で5～10秒すすぎます。  
②レンズに本液をつけ、十分にこすり洗います。  
③再度レンズをホルダーに収納し、水道水(流水)で5～10秒すすぎます。
- 4 レンズをつける**
- 5 レンズケースの洗浄**  
レンズケースを水道水ですすぎ洗いし、清潔な場所で自然乾燥させます。  
●レンズケースは、長期間使用すると汚れなどが蓄積するため、定期的に変換してください。

## 「O<sub>2</sub>ケア+プロテオフ」のレンズケア ●レンズをつける前、はずした後は、必ずレンズケアを行ってください。●ケア用品に表示されている記載事項や使用方法を必ずよく読んで、正しく行ってください。

- 1 保存液の準備**  
①レンズケースにO<sub>2</sub>ケアを約9分目まで入れます。  
②プロテオフをレンズ1枚につき1滴加えます。  
●プロテオフの滴下口がO<sub>2</sub>ケアに触れないよう、プロテオフを滴下してください。
- 2 保存**  
①レンズをはずしてホルダーに収納します。  
②レンズケースのキャップをしめます。  
③レンズケースを軽く振り、一晩(2時間以上)保存します。
- 3 すすぎ・洗浄・すすぎ**  
①レンズをレンズホルダーごと、水道水(流水)で5～10秒すすぎます。  
②レンズにO<sub>2</sub>ケアをつけ、十分にこすり洗います。  
③再度レンズをホルダーに収納し、水道水(流水)で5～10秒すすぎます。
- 4 レンズをつける**
- 5 レンズケースの洗浄**  
レンズケースを水道水ですすぎ洗いし、清潔な場所で自然乾燥させます。  
●レンズケースは、長期間使用すると汚れなどが蓄積するため、定期的に変換してください。